



## Diploma Supplement

Diese Diploma Supplement-Vorlage wurde von der Europäischen Kommission, dem Europarat und UNESCO/CEPES entwickelt. Das Diploma Supplement soll hinreichende Daten zur Verfügung stellen, die die internationale Transparenz und angemessene akademische und berufliche Anerkennung von Qualifikationen (Urkunden, Zeugnisse, Abschlüsse, Zertifikate, etc.) verbessern. Das Diploma Supplement beschreibt Eigenschaften, Stufe, Zusammenhang, Inhalte sowie Art des Abschlusses des Studiums, das von der in der Originalurkunde bezeichneten Person erfolgreich abgeschlossen wurde. Die Originalurkunde muss diesem Diploma Supplement beigelegt werden. Das Diploma Supplement sollte frei sein von jeglichen Werturteilen, Äquivalenzaussagen oder Empfehlungen zur Anerkennung. Es sollte Angaben in allen acht Abschnitten enthalten. Wenn keine Angaben gemacht werden, sollte dies durch eine Begründung erläutert werden.

---

### 1. ANGABEN ZUM INHABER/ZUR INHABERIN DER QUALIFIKATION

1.1 Familienname / Vorname

1.2 Geburtsdatum, Geburtsort, Geburtsland

1.3 Matrikelnummer oder Code des/der Studierenden

### 2. ANGABEN ZUR QUALIFIKATION

2.1 Bezeichnung der Qualifikation (ausgeschrieben, abgekürzt)

Bachelor of Engineering, B. Eng.

Bezeichnung des Titels (ausgeschrieben, abgekürzt)

[s. o. – s. o.]

2.2 Hauptstudienfach oder -fächer für die Qualifikation

Geoinformatik

2.3 Name der Einrichtung, die die Qualifikation verliehen hat

Hochschule Bochum

Status (Typ / Trägerschaft)

Staatliche Fachhochschule

2.4 Name der Einrichtung, die den Studiengang durchgeführt hat

[s. o.]

Status (Typ / Trägerschaft)

[s. o./s. o.]

2.5 Im Unterricht / in der Prüfung verwendete Sprache(n)

Deutsch

Datum der Zertifizierung:

---

Vorsitzender des Prüfungsausschusses

### 3. ANGABEN ZUR EBENE DER QUALIFIKATION

#### 3.1 Ebene der Qualifikation

Erster Studienabschluss, mit wissenschaftlichen Elementen

#### 3.2 Dauer des Studiums (Regelstudienzeit)

Dreieinhalb Jahre (210 ECTS Credits)

#### 3.3 Zugangsvoraussetzung(en)

Allgemeine Hochschulreife, Abitur, Fachgebundene Hochschulreife, Fachhochschulreife, sh. Abschnitt 8.7

### 4. ANGABEN ZUM INHALT UND ZU DEN ERZIELTEN ERGEBNISSEN

#### 4.1 Studienform

Vollzeit

#### 4.2 Anforderungen des Studiengangs/Qualifikationsprofil des Absolventen/der Absolventin

Die Studierenden des Studiengangs Geoinformatik erlernen grundlegende Fähigkeiten, die darauf ausgerichtet sind, Aufgaben und Probleme im Bereich der angewandten Geoinformatik mit ingenieurmäßigen Methoden zu lösen. Die erworbenen Kenntnisse bilden zudem die Basis für die Weiterführung des Studiums in einem Masterstudiengang der Geoinformatik bzw. eines verwandten Fachgebietes.

Insbesondere werden folgende Qualifikationen erworben:

- Kompetenz im Umgang mit Geoinformationssystemen (GIS)
- Softwareentwicklung, schwerpunktmäßig für Geoinformationssysteme und Datenbanken
- Einsatz von Internettechnologien für die Nutzung und Bereitstellung von Geodaten
- Beherrschung von Normen und Standards für das Modellieren, Managen und analysieren raumbezogener Daten
- Befähigung zur Erfassung von raumbezogenen Daten mit passender Genauigkeit und aktuellen Verfahren einschließlich Satellitenmesstechniken und Laserscanning
- Detaillierte Kenntnisse über die Geobasisdaten in Deutschland
- Kenntnisse über geodätische Bezugssysteme der Landesvermessung
- Basiskompetenzen zu Liegenschaftskataster, Bodenordnung, Grundstückswertermittlung und Bauleitplanung

#### 4.3 Einzelheiten zum Studiengang

Siehe "Notenspiegel" und "Zeugnis über den Hochschulabschluss" hinsichtlich der abgeleisteten Modulprüfungen (schriftlich und mündlich) sowie Thema der Abschlussarbeit mit Bewertung

#### 4.4 Notensystem und Hinweise zur Vergabe von Noten

**Allgemeine deutsche Benotungsskala** gem. Abschnitt 8.6: "Sehr gut" (1,0) - "Gut" (2,0) - "Befriedigend" (3,0) - "Ausreichend" (4,0) - "Nicht ausreichend" (5,0);

**ECTS Benotungsskala** gem. Abschnitt 8,6: A (die besten 10%), B (die nächsten 25%), C (die nächsten 30%), D (die nächsten 25%), E (die nächsten 10%), F

#### 4.5 Gesamtnote

ECTS-Grade:

Der ECTS-Grade (sh. Abschnitt 4.4) bezieht sich auf die Vergleichsgruppe (Kohorte) aller Absolventinnen und Absolventen der letzten zehn Semester dieses Studiengangs.

## 5. ANGABEN ZUM STATUS DER QUALIFIKATION

### 5.1 Zugang zu weiterführenden Studien

Qualifiziert für den Zugang zu Masterstudiengängen

### 5.2 Beruflicher Status

Der Abschluss des Studiums berechtigt zum Führen der geschützten Berufsbezeichnung "Ingenieurin" bzw. "Ingenieur" (IngG vom 24. Juni 2008 [GV. NRW S. 489])

## 6. WEITERE ANGABEN

### 6.1 Weitere Angaben

./.

### 6.2 Informationsquellen für ergänzende Angaben

Zur Einrichtung: [www.hochschule-bochum.de](http://www.hochschule-bochum.de)

Zum Studiengang: [www.hochschule-bochum.de/fbv/studium.html](http://www.hochschule-bochum.de/fbv/studium.html)

Zu nationalen Informationsquellen sh. Abschnitt 8.8

## 7. ZERTIFIZIERUNG

Dieses Diploma Supplement nimmt Bezug auf folgende Original-Dokumente:  
Urkunde über die Verleihung des Grades vom  
Prüfungszeugnis vom  
Transkript vom

Datum der Zertifizierung:

---

Vorsitzender des Prüfungsausschusses

Offizieller Stempel/Siegel

## 8. ANGABEN ZUM NATIONALEN HOCHSCHULSYSTEM

Die Informationen über das nationale Hochschulsystem auf den folgenden Seiten geben Auskunft über den Grad der Qualifikation und den Typ der Institution, die sie vergeben hat.

**8. INFORMATIONEN ZUM HOCHSCHULSYSTEM IN DEUTSCHLAND**

**8.1 Die unterschiedlichen Hochschulen und ihr institutioneller Status**

Die Hochschulausbildung wird in Deutschland von drei Arten von Hochschulen angeboten.<sup>ii</sup>

- *Universitäten*, einschließlich verschiedener spezialisierter Institutionen, bieten das gesamte Spektrum akademischer Disziplinen an. Traditionell liegt der Schwerpunkt an deutschen Universitäten besonders auf der Grundlagenforschung, so dass das fortgeschrittene Studium vor allem theoretisch ausgerichtet und forschungsorientiert ist.

- *Fachhochschulen* konzentrieren ihre Studienangebote auf ingenieurwissenschaftliche und technische Fächer, wirtschaftswissenschaftliche Fächer, Sozialarbeit und Design. Der Auftrag von angewandter Forschung und Entwicklung impliziert einen klaren praxisorientierten Ansatz und eine berufsbezogene Ausrichtung des Studiums, was häufig integrierte und begleitete Praktika in Industrie, Unternehmen oder anderen einschlägigen Einrichtungen einschließt.

- *Kunst- und Musikhochschulen* bieten Studiengänge für künstlerische Tätigkeiten an, in Bildender Kunst, Schauspiel und Musik, in den Bereichen Regie, Produktion und Drehbuch für Theater, Film und andere Medien sowie in den Bereichen Design, Architektur, Medien und Kommunikation.

Hochschulen sind entweder staatliche oder staatlich anerkannte Institutionen. Sowohl in ihrem Handeln einschließlich der Planung von Studiengängen als auch in

der Festsetzung und Zuerkennung von Studienabschlüssen unterliegen sie der Hochschulgesetzgebung.

**8.2 Studiengänge und -abschlüsse**

In allen drei Hochschultypen wurden die Studiengänge traditionell als integrierte „lange“ (einstufige) Studiengänge angeboten, die entweder zum Diplom oder zum Magister Artium führen oder mit einer Staatsprüfung abschließen.

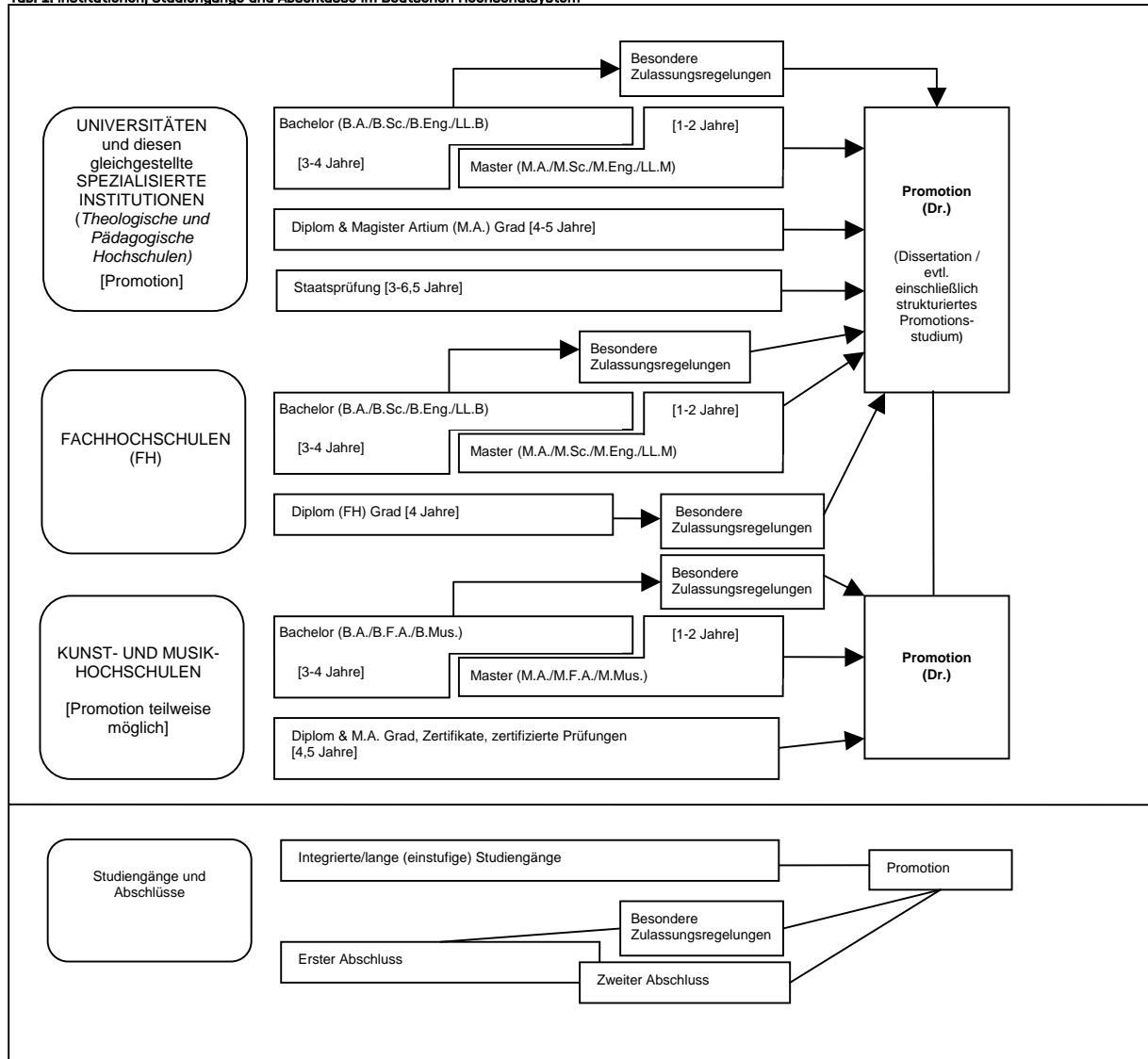
Im Rahmen des Bologna-Prozesses wird das einstufige Studiensystem sukzessive durch ein zweistufiges ersetzt. Seit 1998 besteht die Möglichkeit, parallel zu oder anstelle von traditionellen Studiengängen gestufte Studiengänge (Bachelor und Master) anzubieten. Dies soll den Studierenden mehr Wahlmöglichkeiten und Flexibilität beim Planen und Verfolgen ihrer Lernziele bieten, sowie Studiengänge international kompatibler machen.

Einzelheiten s. Abschnitt 8.4.1, 8.4.2 bzw. 8.4.3 Tab. 1 gibt eine zusammenfassende Übersicht.

**8.3 Anerkennung/Akkreditierung von Studiengängen und Abschlüssen**

Um die Qualität und die Vergleichbarkeit von Qualifikationen sicher zu stellen, müssen sich sowohl die Organisation und Struktur von Studiengängen als auch die grundsätzlichen Anforderungen an Studienabschlüsse an den Prinzipien und Regelungen der Ständigen Konferenz der Kultusminister der Länder (KMK) orientieren.<sup>iii</sup> Seit 1999 existiert ein bundesweites Akkreditierungssystem für Studiengänge unter der Aufsicht des Akkreditierungsrates, nach dem alle neu eingeführten Studiengänge akkreditiert werden. Akkreditierte Studiengänge sind berechtigt, das Qualitätssiegel des Akkreditierungsrates zu führen.<sup>iv</sup>

**Tab. 1: Institutionen, Studiengänge und Abschlüsse im Deutschen Hochschulsystem**



## 8.4 Organisation und Struktur der Studiengänge

Die folgenden Studiengänge können von allen drei Hochschultypen angeboten werden. Bachelor- und Masterstudiengänge können nacheinander, an unterschiedlichen Hochschulen, an unterschiedlichen Hochschultypen und mit Phasen der Erwerbstätigkeit zwischen der ersten und der zweiten Qualifikationsstufe studiert werden. Bei der Planung werden Module und das Europäische System zur Akkumulation und Transfer von Kreditpunkten (ECTS) verwendet, wobei einem Semester 30 Kreditpunkte entsprechen.

### 8.4.1 Bachelor

In Bachelorstudiengängen werden wissenschaftliche Grundlagen, Methodenkompetenz und berufsfeldbezogene Qualifikationen vermittelt. Der Bachelorabschluss wird nach 3 bis 4 Jahren vergeben.

Zum Bachelorstudiengang gehört eine schriftliche Abschlussarbeit. Studiengänge, die mit dem Bachelor abgeschlossen werden, müssen gemäß dem Gesetz zur Errichtung einer Stiftung zur Akkreditierung von Studiengängen in Deutschland akkreditiert werden.<sup>9</sup>

Studiengänge der ersten Qualifikationsstufe (Bachelor) schließen mit den Graden Bachelor of Arts (B.A.), Bachelor of Science (B.Sc.), Bachelor of Engineering (B.Eng.), Bachelor of Laws (LL.B.), Bachelor of Fine Arts (B.F.A.) oder Bachelor of Music (B.Mus.) ab.

### 8.4.2 Master

Der Master ist der zweite Studienabschluss nach weiteren 1 bis 2 Jahren. Masterstudiengänge sind nach den Profiltypen „stärker anwendungsorientiert“ und „stärker forschungsorientiert“ zu differenzieren. Die Hochschulen legen für jeden Masterstudiengang das Profil fest.

Zum Masterstudiengang gehört eine schriftliche Abschlussarbeit. Studiengänge, die mit dem Master abgeschlossen werden, müssen gemäß dem Gesetz zur Errichtung einer Stiftung zur Akkreditierung von Studiengängen in Deutschland akkreditiert werden.<sup>10</sup>

Studiengänge der zweiten Qualifikationsstufe (Master) schließen mit den Graden Master of Arts (M.A.), Master of Science (M.Sc.), Master of Engineering (M.Eng.), Master of Laws (LL.M.), Master of Fine Arts (M.F.A.) oder Master of Music (M.Mus.) ab. Weiterbildende Masterstudiengänge, sowie solche, die inhaltlich nicht auf den vorangegangenen Bachelorstudiengang aufbauen können andere Bezeichnungen erhalten (z.B. MBA).

### 8.4.3 Integrierte „lange“ einstufige Studiengänge: Diplom, Magister Artium, Staatsprüfung

Ein integrierter Studiengang ist entweder mono-disziplinär (Diplomabschlüsse und die meisten Staatsprüfungen) oder besteht aus einer Kombination von entweder zwei Hauptfächern oder einem Haupt- und zwei Nebenfächern (Magister Artium). Das Vorstudium (1,5 bis 2 Jahre) dient der breiten Orientierung und dem Grundlagenwerb im jeweiligen Fach. Eine Zwischenprüfung (bzw. Vordiplom) ist Voraussetzung für die Zulassung zum Hauptstudium, d.h. zum fortgeschrittenen Studium und der Spezialisierung. Voraussetzung für den Abschluss sind die Vorlage einer schriftlichen Abschlussarbeit (Dauer bis zu 6 Monaten) und umfangreiche schriftliche und mündliche Abschlussprüfungen. Ähnliche Regelungen gelten für die Staatsprüfung. Die erworbene Qualifikation entspricht dem Master.

- Die Regelstudienzeit an *Universitäten* beträgt bei integrierten Studiengängen 4 bis 5 Jahre (Diplom, Magister Artium) oder 3 bis 6,5 Jahre (Staatsprüfung). Mit dem Diplom werden ingenieur-, natur- und wirtschaftswissenschaftliche Studiengänge abgeschlossen. In den Geisteswissenschaften ist der entsprechende Abschluss in der Regel der Magister Artium (M.A.). In den Sozialwissenschaften variiert die Praxis je nach Tradition der jeweiligen Hochschule. Juristische, medizinische, pharmazeutische und Lehramtsstudiengänge schließen mit der Staatsprüfung ab. Die drei Qualifikationen (Diplom, Magister Artium und Staatsprüfung) sind akademisch gleichwertig. Sie bilden die formale Voraussetzung zur Promotion. Weitere Zulassungsvoraussetzungen können von der Hochschule festgelegt werden, s. Abschnitt 8.5.

- Die Regelstudienzeit an *Fachhochschulen* (FH) beträgt bei integrierten Studiengängen 4 Jahre und schließt mit dem Diplom (FH) ab. Fachhochschulen haben kein Promotionsrecht; qualifizierte Absolventen können sich für die Zulassung zur Promotion an promotionsberechtigten Hochschulen bewerben, s. Abschnitt 8.5.

- Das Studium an *Kunst- und Musikhochschulen* ist in seiner Organisation und Struktur abhängig vom jeweiligen Fachgebiet und der individuellen Zielsetzung. Neben dem Diplom- bzw. Magisterabschluss gibt es bei integrierten Studiengängen Zertifikate und zertifizierte Abschlussprüfungen für spezielle Bereiche und berufliche Zwecke.

## 8.5 Promotion

Universitäten sowie gleichgestellte Hochschulen und einige Kunst- und Musikhochschulen sind promotionsberechtigt. Formale Voraussetzung für die Zulassung zur Promotion ist ein qualifizierter Masterabschluss (Fachhochschulen und Universitäten), ein Magisterabschluss, ein Diplom, eine Staatsprüfung oder ein äquivalenter ausländischer Abschluss. Besonders qualifizierte Inhaber eines Bachelorgrades oder eines Diplom (FH) können ohne einen weiteren Studienabschluss im Wege eines Eignungsfeststellungsverfahrens zur Promotion zugelassen werden. Die Universitäten bzw. promotionsberechtigten Hochschulen regeln sowohl die Zulassung zur Promotion als auch die Art der Eignungsprüfung. Voraussetzung für die Zulassung ist außerdem, dass das Promotionsprojekt von einem Hochschullehrer als Betreuer angenommen wird.

## 8.6 Benotungsskala

Die deutsche Benotungsskala umfasst üblicherweise 5 Grade (mit zahlenmäßigen Entsprechungen; es können auch Zwischennoten vergeben werden): „Sehr gut“ (1), „Gut“ (2), „Befriedigend“ (3), „Ausreichend“ (4), „Nicht ausreichend“ (5). Zum Bestehen ist mindestens die Note „Ausreichend“ (4) notwendig. Die Bezeichnung für die Noten kann in Einzelfällen und für den Doktorgrad abweichen.

Außerdem verwenden Hochschulen zum Teil bereits die ECTS-Benotungsskala, die mit den Graden A (die besten 10%), B (die nächsten 25%), C (die nächsten 30%), D (die nächsten 25%) und E (die nächsten 10%) arbeitet.

## 8.7 Hochschulzugang

Die Allgemeine Hochschulreife (Abitur) nach 12 bis 13 Schuljahren ermöglicht den Zugang zu allen Studiengängen. Die Fachgebundene Hochschulreife ermöglicht den Zugang zu bestimmten Fächern. Das Studium an Fachhochschulen ist auch mit der Fachhochschulreife möglich, die in der Regel nach 12 Schuljahren erworben wird. Der Zugang zu Kunst- und Musikhochschulen kann auf der Grundlage von anderen bzw. zusätzlichen Voraussetzungen zum Nachweis einer besonderen Eignung erfolgen.

Die Hochschulen können in bestimmten Fällen zusätzliche spezifische Zulassungsverfahren durchführen.

## 8.8 Informationsquellen in der Bundesrepublik

- Kultusministerkonferenz (KMK) (Ständige Konferenz der Kultusminister der Länder in der Bundesrepublik Deutschland); Lennéstr. 6, D-53113 Bonn; Fax: +49(0)228/501-229; Tel.: +49(0)228/501-0

- Zentralstelle für ausländisches Bildungswesen (ZaB) als deutsche NARIC; www.kmk.org; E-Mail: zab@kmk.org

- „Dokumentations- und Bildungsinformationsdienst“ als deutscher Partner im EURYDICE-Netz, für Informationen zum Bildungswesen in Deutschland (www.kmk.org/doku/bildungswesen.htm; E-Mail: eurydice@kmk.org)

- Hochschulrektorenkonferenz (HRK); Ahrstr. 39, D-53175 Bonn; Fax: +49(0)228/887-110; Tel.: +49(0)228/887-0; www.hrk.de; E-Mail: sekr@hrk.de

- „Hochschulkompass“ der Hochschulrektorenkonferenz, enthält umfassende Informationen zu Hochschulen, Studiengängen etc. (www.hochschulkompass.de)

<sup>i</sup> Die Information berücksichtigt nur die Aspekte, die direkt das Diploma Supplement betreffen. Informationsstand 1.7.2005.

<sup>ii</sup> Berufsakademien sind keine Hochschulen, es gibt sie nur in einigen Bundesländern. Sie bieten Studiengänge in enger Zusammenarbeit mit privaten Unternehmen an. Studierende erhalten einen offiziellen Abschluss und machen eine Ausbildung im Betrieb. Manche Berufsakademien bieten Bachelorstudiengänge an, deren Abschlüsse einem Bachelorgrad einer Hochschule gleichgestellt werden können, wenn sie von einer deutschen Akkreditierungsagentur akkreditiert sind.

<sup>iii</sup> Ländergemeinsame Strukturvorgaben gemäß § 9 Abs. 2 HRG für die Akkreditierung von Bachelor- und Masterstudiengängen (Beschluss der Kultusministerkonferenz vom 10.10.2003 i.d.F. vom 21.4.2005).

<sup>iv</sup> „Gesetz zur Errichtung einer Stiftung „Stiftung zur Akkreditierung von Studiengängen in Deutschland“, in Kraft getreten am 26.02.05. GV. NRW. 2005, Nr. 5, S. 45, in Verbindung mit der Vereinbarung der Länder zur Stiftung „Stiftung: Akkreditierung von Studiengängen in Deutschland“ (Beschluss der Kultusministerkonferenz vom 16.12.2004).

<sup>v</sup> Siehe Fußnote Nr. 4.

<sup>vi</sup> Siehe Fußnote Nr. 4.