



Hochschule Bochum  
Lennershofstr. 140  
44801 Bochum

Hochschule Bochum

Sehr geehrter Herr/Sehr geehrte Frau  
Befragung Studienbeiträge 2010 (PERSÖNLICH)

## Auswertungsbericht Lehrveranstaltungsevaluation an die Lehrenden

Sehr geehrter Herr/Sehr geehrte Frau Befragung Studienbeiträge 2010,

Sie erhalten hier die Ergebnisse der automatisierten Auswertung der Lehrveranstaltungsevaluation zur Veranstaltung Befragung zur Verwendung der Studienbeiträge 2010 (STUDBEIV2010)

Fragebogen Typ STUDBEI17:

Der zuerst angegebene Globalindikator setzt sich aus folgenden Skalen des Fragebogens zusammen:

Als nächstes werden die einzelnen Mittelwerte der oben genannten Skalen aufgeführt.

Im zweiten Teil des Auswertungsberichts werden die Mittelwerte aller einzelnen Fragen aufgelistet.

Bei Rückfragen steht Ihnen die Arbeitsstelle für Evaluation zur Verfügung.

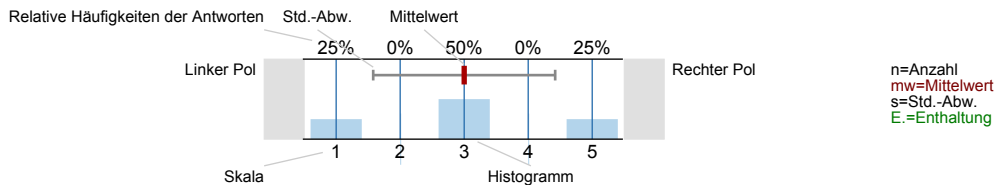
# Befragung Studienbeiträge 2010

Befragung zur Verwendung der Studienbeiträge 2010 (STUDBEIV2010) (STUDBEIV2010)  
Erfasste Fragebögen = 86

## Auswertungsteil der geschlossenen Fragen

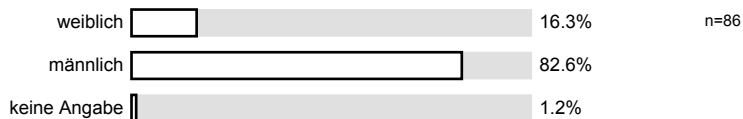
### Legende

Frage**text**



## 2. Allgemeines

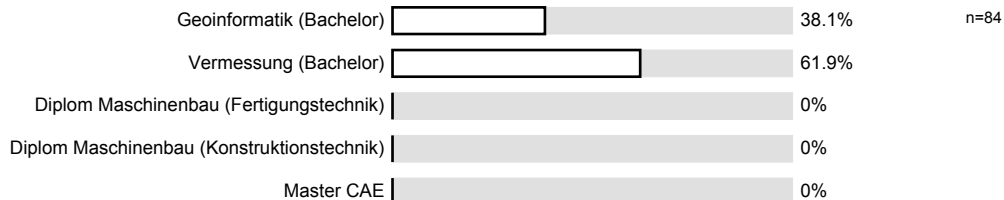
2.1) Ihr Geschlecht?



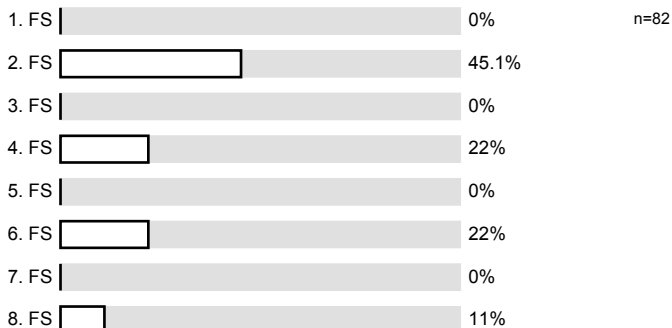
2.2) Ihr Alter?



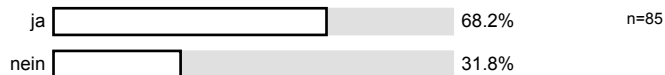
2.3) Ihr Studiengang?



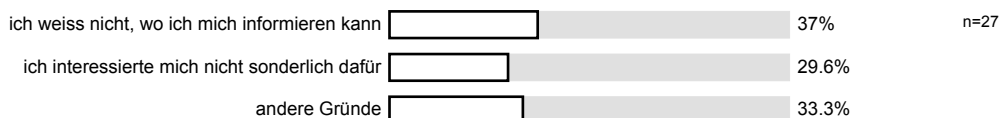
2.4) Ihr **Fach**semester?



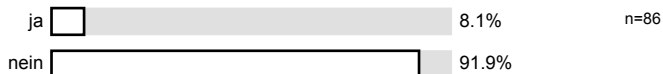
2.5) Haben Sie sich bislang über die Verwendung der Studienbeiträge an Ihrer Hochschule informiert?



2.6) Wenn nein, warum haben Sie sich bislang nicht informiert ?



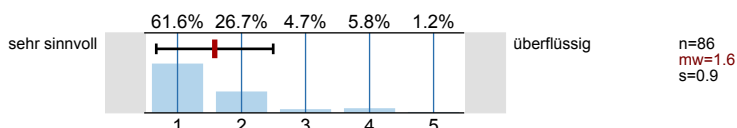
2.7) Haben Sie schon einmal einen Vorschlag für die Verwendung von Studienbeiträgmitteln gemacht? (Möglich in Meine BO / Studienbeiträge)



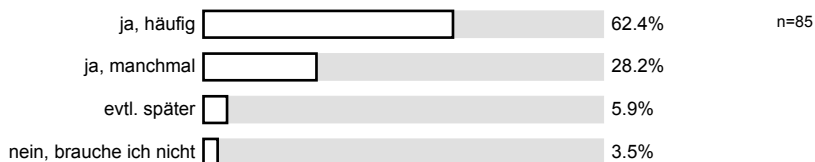
### 3. Zentrale Studienbeitragsprojekte

Kreuzen Sie bitte an, für wie sinnvoll Sie die folgenden zentralen Studienbeitragsprojekte halten und ob Sie sie nutzen.

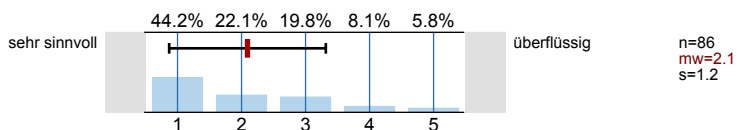
3.1) **W-LAN Ausbau**  
Durch Aufstockung der Access Points von 10 auf 60 können sich die Studenten nun flächendeckend in der gesamten Hochschule ins W-Lan einwählen.



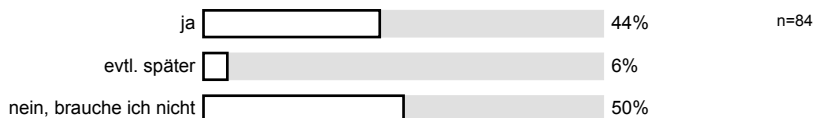
3.2) Nehmen Sie die Leistung in Anspruch?



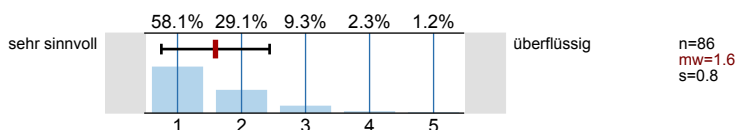
3.3) **Notebookleasing**  
Jeder Student der Hochschule kann sich ein Notebook leasen.



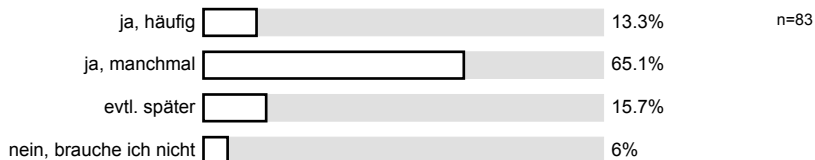
3.4) Nehmen Sie die Leistung in Anspruch?



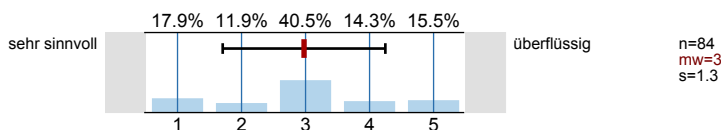
3.5) **Bücherangebot in der Bibliothek**  
Die Studenten können permanent auf aktuelle Fachbücher in der Bibliothek zurückgreifen.



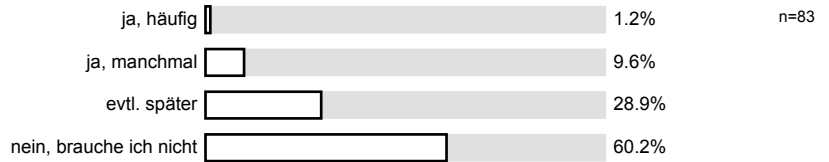
3.6) Nehmen Sie die Leistung in Anspruch?



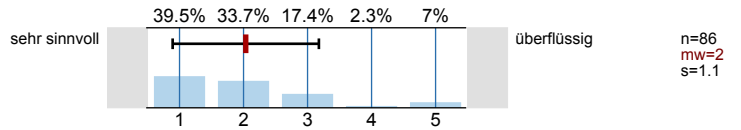
3.7) **Schließfächer für Studierende**  
Im Mensagebäude befinden sich Schließfächer, die von Studierenden gemietet werden können.



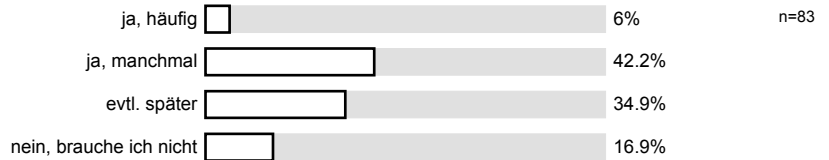
3.8) Nehmen Sie die Leistung in Anspruch?



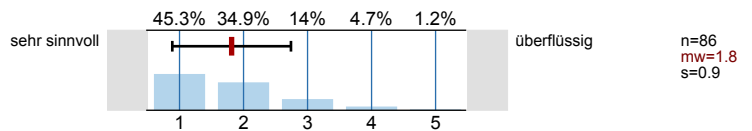
3.9) **Verlängerte Öffnungszeiten der Hochschule**  
Studierende können länger in der Hochschule und gerade auch in der Bibliothek arbeiten.



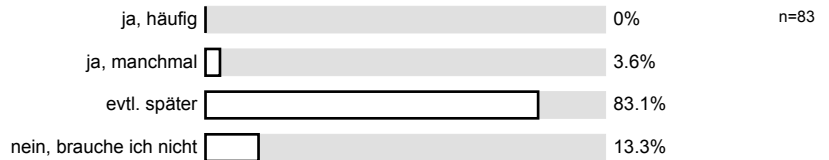
3.10) Nehmen Sie die Leistung in Anspruch?



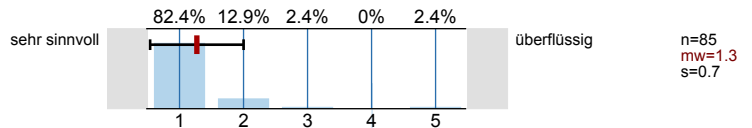
3.11) **InSight Projekt**  
Studenten wird die Kontaktaufnahme zu Unternehmen erleichtert.



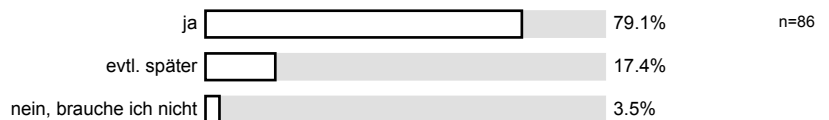
3.12) Nehmen Sie die Leistung in Anspruch?



3.13) **Lizenz Microsoft Office Pro**  
Jeder Student kann über die Software verfügen.



3.14) Nehmen Sie die Leistung in Anspruch?



**Jetzt geht es weiter mit Fragen zu Projekten Ihres Fachbereichs!**

#### 4. FB V Intensives Lernen: Personal, HiWis, Tutoren, Lehrforschung

Mit Hilfe der Studienbeitragsmittel konnten wir die Lehre durch verstärkten Personaleinsatz an diversen Stellen intensivieren.

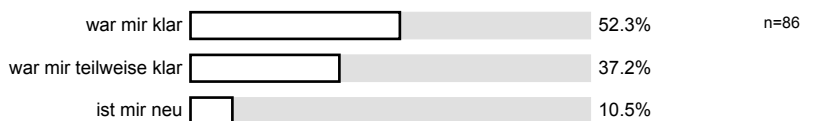
**Tutorien:** Vorlesungsbegleitende Tutorien z.B. für Mathematik, Physik usw.

**Vorkurse:** Mathematikvorkurs für Studienanfänger

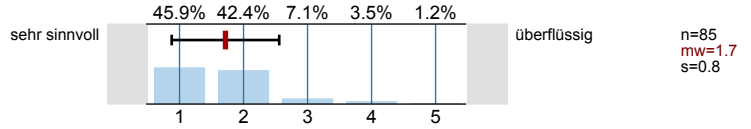
**Praktika:** Verstärkter Einsatz studentischer Mitarbeiter/innen

Die **Studierenden-Betreuung** in Lehrgebieten des Basisstudiums konnte durch die Beschäftigung neuer Mitarbeiter/innen deutlich verbessert werden.

4.1) War Ihnen die Finanzierung dieser Lehrprojekte aus Studienbeitragsmitteln bewusst?



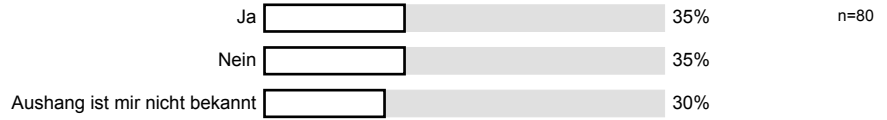
4.2) Finden Sie ein so breites Angebot zur Intensivierung der Lehre generell sinnvoll?



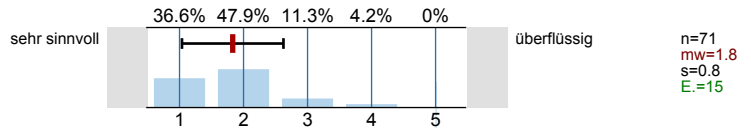
## 5. Mit der Laborausstattung am Puls der Zeit: Lehrinhalte an neuester Technik verdeutlichen

In den Laboren konnten einige technische Neuerungen angeschafft werden, die die Praktika auf ein erheblich höheres Niveau bringen. Eine Auswahl der Projekte sehen Sie hier. Kreuzen Sie bitte an, für wie sinnvoll Sie die jeweilige Anschaffung halten.

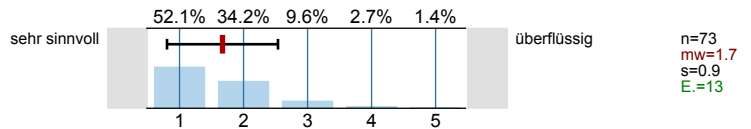
5.1) Haben Sie sich an den **Postern** im Aushang auf **Ebene A-0** über die aus Studienbeiträgen geförderten Projekte informiert?



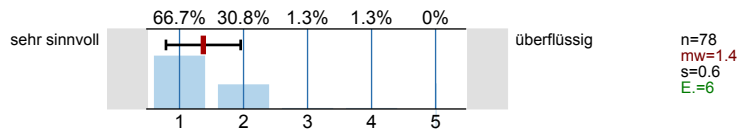
5.2) **Graphische Feldbücher** dienen zur Online-Erfassung von Messungsdaten, Geometrien und weiteren Sachinformationen. Durch die Beschaffung von drei Feldbüchern wird eine praxinahe Ausbildung an Tachymetern ab dem 2. Semester gewährleistet.



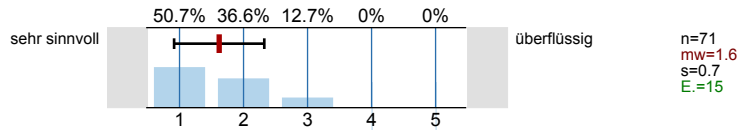
5.3) Mit **Laserscannern** wird die nähere Umgebung (z.T. bis 300 m) als dreidimensionale Punktwolke erfasst. im Scannerlabor konnte ein aktuelles Instrument Z+F 5006 angeschafft werden, das in studentischen Projekten eingesetzt wird.



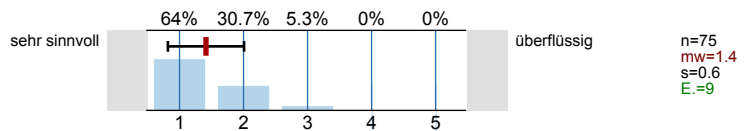
5.4) Die präzise **Satellitenmesstechnik** (cm-Genauigkeit) ist seit 20 Jahren ein typisches Betätigungsfeld von Vermessungsingenieuren. Mit der neuen Empfänger-Generation können jetzt alle Satellitensysteme (GPS, Glonass, Galileo) genutzt werden.



5.5) Mit den beschafften modernen **Tachymetersystemen TS-06** ist eine Messung und Auswertung in aktuellen Datenstrukturen möglich. Eingesetzt in Praktika ab dem 4. Semester.



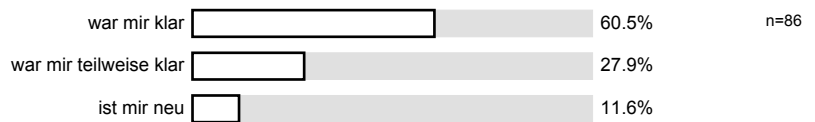
5.6) Mit der **Nachrüstung eines Servers und vier PC's** konnte die **ARC-GIS und ALKIS/ATKIS**-Umgebung vollständig installiert und in Praktika angeboten werden.



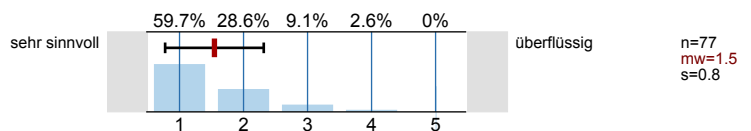
## 6. Moderne Lernumgebung: Stud. Arbeitsplätze und Lehrmedien (Beamer, Leinwände, Rechnerarbeitsplätze, Software, Bestuhlung)

Die Räume A1-19, A0-16, A0-17 und A0-18 konnten wir mit Beamern und Leinwänden ausstatten. Die Rechnerräume A01-16 und A01-17 wurden modernisiert (neue Stühle, neue Monitore, neue Tastaturen mit Kartenleser, neue Rechner) und die Arbeitsplätze mit CAD-Software ausgerüstet.

6.1) War Ihnen die Finanzierung aus Studienbeiträgsmitteln bewusst?



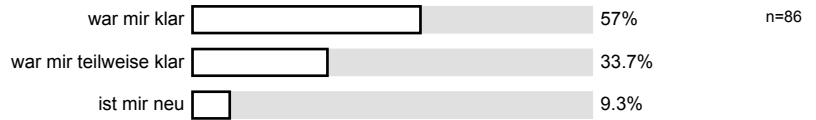
6.2) Für wie sinnvoll halten Sie diese Investition?



## 7. Service für Studenten: Skripte, Handouts etc. Weiterbildung der Studierenden: Exkursionen und Seminare

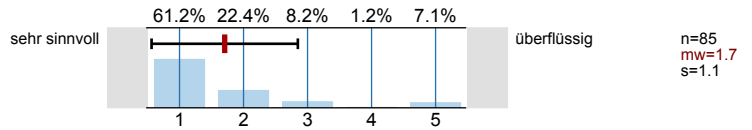
Direkt spürbar für Sie als Studierende ist die Übernahme der Ausgaben für Skripte, Druck der Bachelor / Diplomarbeit sowie Zuschüsse zu Exkursionen, Seminaren und Fachkongressen.

7.1) War Ihnen die Finanzierung dieser Projekte aus Studienbeitragsmitteln bewusst?

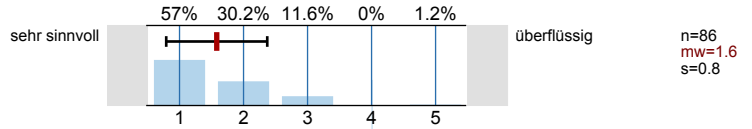


Für wie sinnvoll halten Sie die Investition von Studienbeiträgen an diesen Stellen?

7.2) Druck der Bachelor / Diplomarbeit

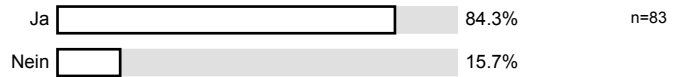


7.3) Exkursionen/Fachkongresse



## 8. Verteilung der Studienbeitragsmittel

8.1) Kennen Sie die Internetseite der Hochschule Bochum ("meine BO"), wo die Verwendungsnachweise der Studienbeiträge veröffentlicht werden?

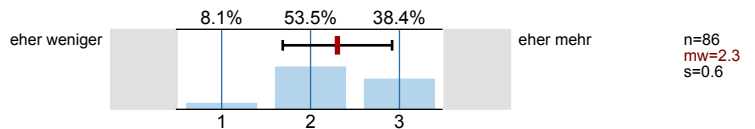


Die Verausgabung der Studienbeiträge ist an bestimmte Vorgaben gebunden. Ein Großteil muss für Lehrpersonal ausgegeben werden.

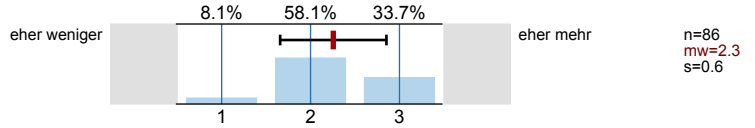
Bezogen auf Ihren Fachbereich:

Gibt es Bereiche, in die Sie gerne noch mehr investieren würden bzw. in welche Bereiche könnten Ihrer Meinung nach weniger Beitragsmittel fließen?

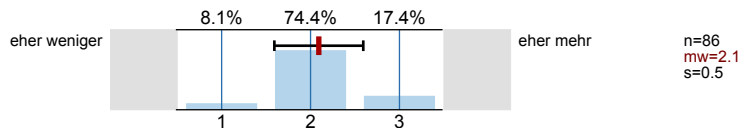
8.2) Tutorien/Lehrforschung



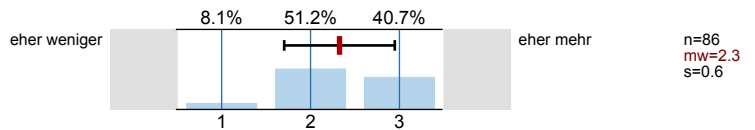
8.3) Laborausstattung, Praktika



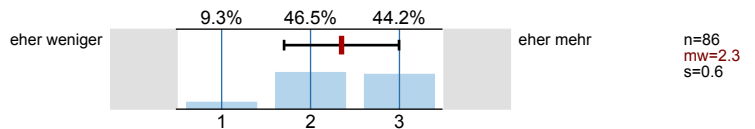
8.4) Lernumgebung (Student, Arbeitsplätze, Beamer...)



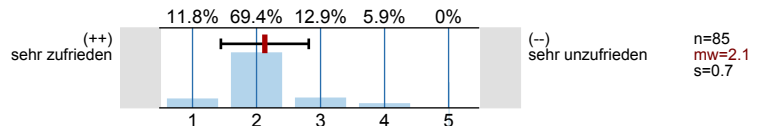
8.5) Skripte, Handouts



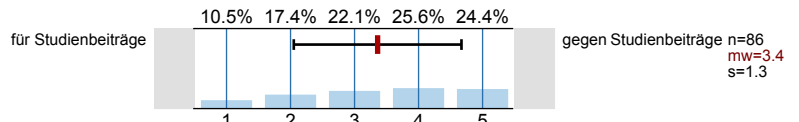
8.6) Weiterbildung Studenten/Dozenten



8.7) Sind Sie grundsätzlich zufrieden mit der Verausgabung der Studienbeitragsmittel in Ihrem Fachbereich?



8.8) Wie stehen Sie generell der Erhebung von Studienbeiträgen gegenüber?



8.9) Fühlen Sie sich ausreichend über die Verausgabung der Studienbeitragsmittel an Ihrer Hochschule informiert?

ja	<input type="text"/>	44.2%	n=86
jetzt ja	<input type="text"/>	36%	
ich hätte gerne noch mehr Infos	<input type="text"/>	19.8%	

**Vielen Dank für Ihre Mithilfe!**

Erste Ergebnisse der Befragung können Sie Ende Mai auf den Fachbereichsseiten unter "Aktuelles" einsehen.

P.S. Eine detaillierte Liste aller Projekte des Fachbereichs finden Sie unter :  
Meine Bo > Downloads > Fachbereich V > Studienbeiträge

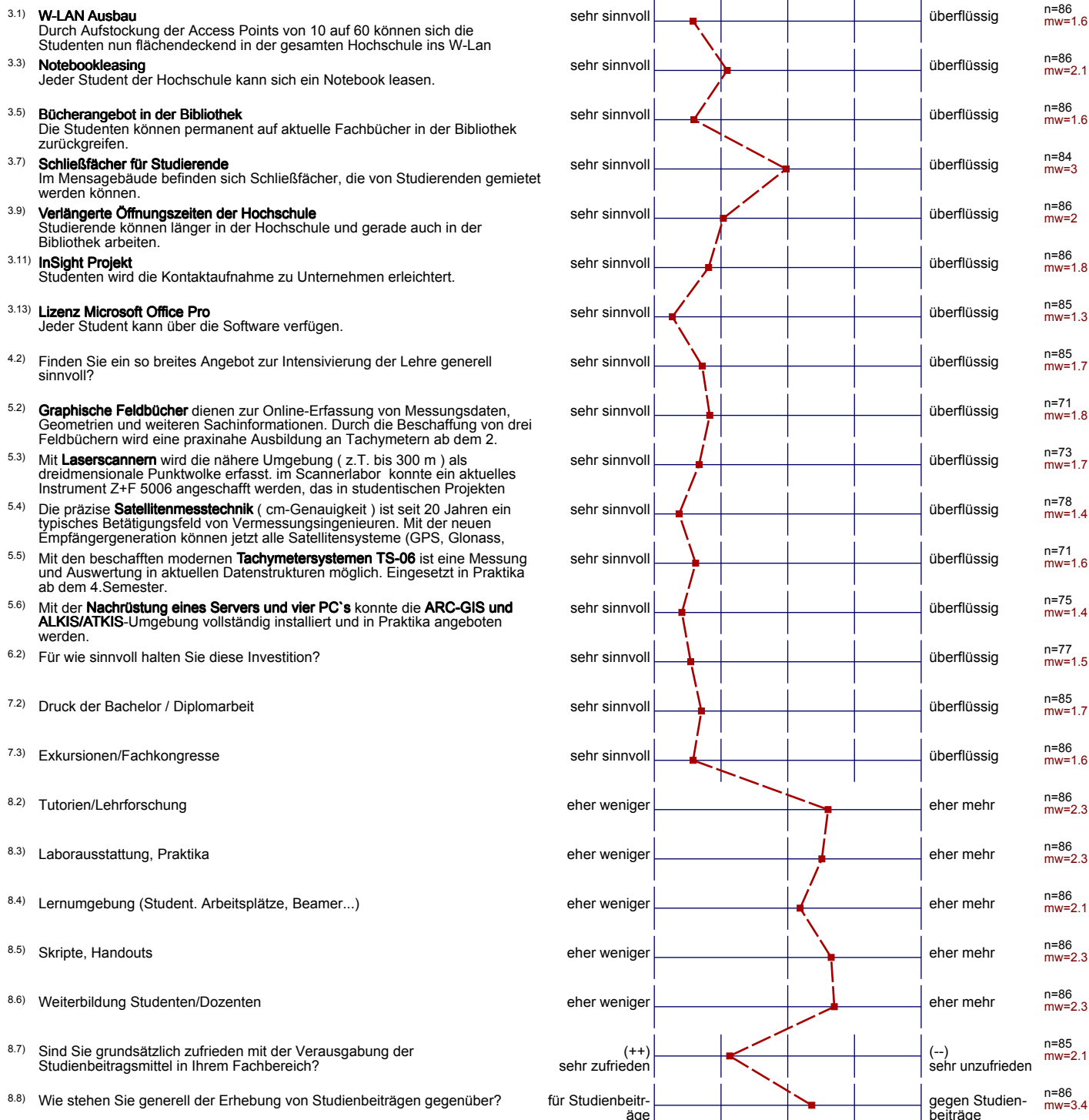
Eine detaillierte Liste aller Projekte an der Hochschule finden Sie unter :  
Meine Bo > Studienbeiträge > Verwendungsnachweise

# Profilinie

Teilbereich:

Studienbeiträge

Name der/des Lehrenden: Befragung Studienbeiträge 2010

Titel der Lehrveranstaltung: Befragung zur Verwendung der Studienbeiträge 2010 (STUDBEIV2010)  
(Name der Umfrage)

## Auswertungsteil der offenen Fragen

**3. Zentrale Studienbeitragsprojekte**3.15) **Möchten Sie uns noch etwas zum Bereich der zentralen Studienbeitragsprojekte mitteilen?** (Anmerkungen, Ideen, Kritik,...?)

- Der Anbieter, der die Notebooks für das Leasing-Programm zur Verfügung stellt, sollte gewechselt werden. Das Angebot hat nicht gerade ein gutes Preis / Leistungsverhältnis und ist ziemlich mager. Da könnte die Hochschule Geld einsparen und zugleich bessere Notebooks für die Studenten anbieten.
- Für sämtliche Vorlesungen meines Studiums war das Angebot der Hochschulbibliothek ausreichend, sobald es jedoch um Inhalte, die sich nicht direkt an Vorlesungen orientieren, z.B. Diplomarbeit geht sucht man vergebens nach guter und aktueller Literatur. Gerade im Bereich der Informatik sind teilweise keine aktuellen Bücher zu finden. Gerade hier wo die Entwicklung so schnelllebig ist würde man sich ein umfangreicheres Angebot wünschen.
- Ich halte die Schließfächer für sehr sinnvoll und es deshalb schlecht, dass für FB5 keine zur Verfügung stehen!
- In der Hochschule herrscht ein Funkloch, beheben sie das bitte, das ist nicht zeitgemäß!
- Schließfächer sollten umsonst, bzw. für wenig Geld angeboten werden und außerdem über die HS laufen. Aktuelle Fachbücher sollten auch für Vermesser angeschafft werden.
- Senkung der Kosten (für Studenten) durch Rausselektieren der überflüssigen Projekte.
- Sitzmöglichkeiten an der Mensa bzw. in der Grünanlage.

**4. FB V  
Intensives Lernen: Personal, HiWis, Tutoren, Lehrforschung**4.3) **Möchten Sie noch etwas anmerken?** (z. B. welches Tutorium besonders gut war, welches eher überflüssig ist oder wo eine Ausweitung noch sinnvoll wäre,...)

- Besonders sinnvoll ist ein Tutorium zu einer Vorlesung, die keine Übungstermin anbietet, z.B Physik Geoinformatik 1.Sem. Oder als zusätzliche Unterstützung einer Übung die nur alle 14 Tage stattfindet oder nur auf eine Std pro Woche ausgelegt ist.
- Der Mathe-Vorkurs hat mir damals mein Wissen sehr gut aufgefrischt, was mir aber leider für die Prüfung nicht viel gebracht.
- Der Mathematik-Vorkurs für Studienanfänger war sehr sinnvoll und hilfreich, desweiteren äußerst gut strukturiert und entsprechend gut vom Tutor durchgeführt.
- Die Qualifikation/Eignung ein Tutorium führen so dürfen, erscheint mit teilweise nicht genug überprüft zu werden. Da ich selbst ab dem 3. Semester in Mathematik eins geben werde, weiß ich, dass ausschließlich der Notenspiegel entscheidend ist. Das Physiktut ist, gelinde gesagt, überflüssig, da die Tutorin nicht kompetent wirkt.
- Es wäre schön, wenn es ein Tutorium im Fach Praktische Informatik geben würde.
- Ich fände dass man eventuell über ein Tutorium in Java-Programmierung nachdenken könne.
- Person des Mathevorkurses war übermotiviert in den Unterrichtsinhalten. Vieles gemacht, was in den Vorlesungen nicht behandelt wurde. Besser aufeinander abstimmen! Tutorien Mathe und Physik super!
- Physik Tutorium: Man sollte Leute engagieren, die das auch können!
- Verwendung von qualifizierten Aushilfen bei Vorlesungsbegleitenden Tutorien, Studienkollegen sind definitiv nicht dafür geeignet.
- VII Semesterbegleitendes Tutorium "Vermessungstechnische Grundkenntnisse" für Nicht-VTs
- Vorkurs Mathematik
- Zuwenig Tutorien und man sollte sie zeitlich breiter Fächern mehr Termine!
- gut: Mathe, Physik  
weiterhin sinnvoll: Trassierung
- wenn die professoren ihre arbeit was das lehren angeht vernünftig machen würden könnte man sich diese und viele andere investitionen sparen

**5. Mit der Laborausstattung am Puls der Zeit:  
Lehrinhalte an neuester Technik verdeutlichen**5.7) **Möchten Sie noch etwas anmerken?** (z.B. welche Anschaffungen besonders nötig wären in den Labors, ...)

- Die Anschaffungen sind alle sehr sinnvoll, allerdings sollten sie sinnvoller in der Lehre verwendet werden.
- Die generelle Computerausstattung sollte noch verbessert werden z.B. beim Praktikum Internettechniken (Netzwerk-Technik) und im Kartografie-Bereich!
- Eine vernünftige Datenübertragung vom Gerät zum PC. Berechnungen im Tachymeter zum Beispiel können zwar getätigt werden, allerdings sind diese Daten für eine weitere Bearbeitung im Innendienst nicht brauchbar. Reine Messwerte können übertragen werden.
- Einfache Ausstattungen wie "festinstallierte" Locher in PC-Pools fehlen noch!
- Neuste Geräte sind sehr sinnvoll, nur sollte man auch damit arbeiten und nicht im vierten Semester mit historischen optisch-mechanischen Sekundentheodoliten arbeiten müssen(--> Landesvermessung:Praktika!)
- Professor kannte sich mit neuen GPS-Empfänger Leica 1200 Serie nur unzureichend aus, obwohl eine Einführung durch einen Leica Ingenieur im Kaufpreis mit inbegriffen war, dies wurde jedoch nicht wahrgenommen. Ein Ünding!
- eventuell mehr PCs mit 3A-Editor, da zu dritt an einem PC doch sehr eng und nicht sehr lernfördernd ist

## 6. Moderne Lernumgebung: Stud. Arbeitsplätze und Lehrmedien (Beamer, Leinwände, Rechnerarbeitsplätze, Software, Bestuhlung)

6.3) Möchten Sie etwas anmerken?

- Der Raum A1-19 sollte isoliert werden, in den Wintermonaten ist es sehr sehr kalt in diesem Raum und unter diesen Umständen kann man den Veranstaltungen nur schwer folgen.
- Die Kartenleser an den Tastaturen funktionieren größtenteils nicht!
- Die Wartung der Rechner könnte verbessert werden. Einige Rechner funktionieren tagelang nur eingeschränkt oder gar nicht.
- Flachbildschirme generell sind sinnvoll, 2 Stück pro Arbeitsplatz auch. Wenn dadurch Geld gespart werden könnte müssten diese allerdings nicht 16:9 sein, bzw. müsste nicht ein "Riesenschirm" angeschafft werden.
- Ich dachte eher das solche "normalen" Anschaffungen aus den Landesmitteln kommen.
- In A0-16 die Schalterleiste bitte auch erneuern...
- So könnten Übungen evtl auch auf andere Räume ausgelagert werden, so dass auch Studenten ohne Laptop einen Platz haben um neben den Vorlesungen zu arbeiten.
- eigener Rechnerraum nur für nicht Lehrveranstaltungen wäre auch schön

## 7. Service für Studenten: Skripte, Handouts etc. Weiterbildung der Studierenden: Exkursionen und Seminare

7.4) Möchten Sie noch etwas anmerken?

- Ausgaben für Skripte finde ich gut sowie die Möglichkeiten des kostenlosen (und für die Praktikabewertungen unerlässlichen) Druckens.
- Eine Bachelor Abschlussarbeit sollte ein Student selbst ausdrucken oder ausdrucken lassen bzw. binden lassen. Sinnvoll sind auf jeden Fall Investitionen für Exkursionen, da ein Student dafür tiefer in den Geldbeutel greifen muss.
- Gerade die Tatsache, dass die Ausgaben für Skripte und Drucke aus Studienbeiträgen finanziert werden, finde ich äußerst löblich. Von Bekannten an anderen Hochschulen weiß ich, dass dies keinesfalls der Regelfall ist. Vielen Dank!
- jedes material das zum studieren benötigt wird sollte kostenfrei zur verfügung stehen
- kostenloser Besuch der Intergeo sehr gut! Durch Exkursionsunterstützung auch für weniger bemittelte Studenten teilnehmbar daran. (--> Exkursion Leica/München)

## 8. Verteilung der Studienbeitragsmittel

8.10) An welcher Stelle würden Sie sich mehr Information wünschen?

- Aushang über geplante Anschaffungen am schwarzen Brett oder ähnliches.
- Finanzierung und Vergütung der Lehrpersonal.
- Ich hätte gern eine Übersicht die aussagt wie viele gebühren eingekommen wurden und für was genau diese verwendet werden! Mir ist klar das es eine ähnliche Veröffentlichung gibt, es steht aber nicht darin was genau angeschafft wird für welchen Preis. Wenn diese Gelder genauso Verbraten werden wie für den Haupteingang (Sage und schreibe 2 mal saniert und zum zum Schluss wird der Fußboden abgeschliffen und das dauerte mehrere Monate???, dies würde keine Privatperson auf sich sitzen lassen!!!) dann sollten wir als Studenten Einblicke haben. Es ist schon fast peinlich wie lange die gesamte Umbauphase dauert.

8.11) Wir sind am Schluss -  
Möchten Sie uns noch etwas sagen?

- Abseits der Studienbeiträge sollte mehr auf die Einstellung von neuen Professoren als Ersatz für Ruheständler geachtet werden. Zumal wenn man schon weiß, dass "ältere Professoren" in 12 oder weniger Monaten wahrscheinlich in Ruhestand gehen. Es sollte eine Übergangszeit geben an denen alter und neuer Professor gemeinsam an der Hochschule sind.
- Der Fachbereich-Vermessungswesen ist auf seinen drei Ebenen, von den Fluren und einzelnen Räumen, keine Augenweide. Es wird zwar daran gearbeitet aber dies zieht sich nun schon seitdem ich angefangen habe hin. Durch die nur teilweisen bestehenden Baustellen vergeht kaum ein Tag, an dem mal nicht auf die Geräuschkulisse verzichtet werden kann. Es wäre wünschenswert einmal richtig Geld in die Hand zu nehmen und alles auf den neuesten Stand bringen zu lassen. Und dies am besten in der Vorlesungsfreien-Zeit!
- Gut gemachte Umfrage und speziell auf den Fachbereich bezogen, gut so!
- Ich bin gegen studienbeiträge weil dies für viele studenten eine zu hohe finanzielle belastung ist und dadurch auch viele vom studieren (aus ärmeren familien) abgehalten werden. Dies gilt natürlich nur für die regelstudienzeit und das erststudium.
- Ich wünsche mir weniger Kosten für Studenten und mehr Verständnis für arbeitende Studenten seitens Lehrkräften.  
Für ein positives Miteinander.  
Bedanke mich ebenfalls für Ihre Zeit.
- Nein Danke...
- Studiengebühren sind sinnvoll, um die Lehre für die Studenten in vielen Bereichen massiv zu verbessern.  
Allerdings sind sie für sehr viele Studenten eine hohe Belastung, da eine Reihe von ihnen ohne familiären finanziellen Rückhalt die Doppelbelastung von Studium und Geld verdienen kaum bewältigen kann und daher nicht wenige gezwungen sind, mit einem nicht unerheblichen Kredit ins spätere Berufsleben zu starten.